

UNE CLASSE POUR TOUS:

Soutenir les fonctions exécutives des élèves ayant un trouble du spectre de l'autisme en classe ordinaire au primaire

Réalisé par Débora Benoliel, Sandrine Saliba et Antoine Veillette



LE TROUBLE DU SPECTRE DE L'AUTISME

Le trouble du spectre de l'autisme (TSA) est un trouble neurodéveloppemental caractérisé par:

- **Des altérations cliniquement significatives de la communication et des interactions sociales** qui peuvent se manifester par des difficultés à initier ou maintenir une conversation, à interpréter les expressions faciales, le langage non verbal ou les intentions d'autrui, ainsi qu'à établir et entretenir des relations sociales adaptées au contexte.
- **Des comportements, activités ou intérêts restreints et répétitifs** tels que la présence de gestes répétitifs, un attachement marqué à des routines ou à des rituels, ainsi qu'une résistance importante aux changements. Ces particularités peuvent inclure des intérêts intenses et atypiques, une hypersensibilité ou une hyposensibilité sensorielle, ou encore une fascination marquée pour certains aspects sensoriels de l'environnement.

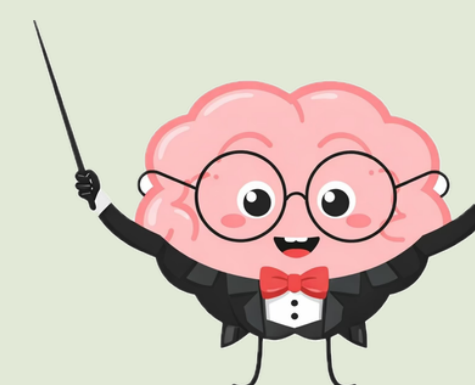


De nombreuses études montrent que les élèves présentant un TSA peuvent rencontrer des difficultés dans ces fonctions, ce qui influence leur manière de s'engager dans les tâches et de traiter l'information.

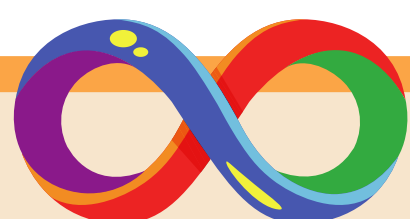
LES FONCTIONS EXÉCUTIVES

Les **fonctions exécutives (FE)** sont un ensemble de processus cognitifs, principalement associés au cortex préfrontal, qui permettent de réguler, d'organiser et d'adapter nos comportements. Ces dernières peuvent aussi être comprises comme les **chefs d'orchestre du cerveau** : elles coordonnent les différentes actions pour que tout fonctionne de façon harmonieuse et efficace, en aidant l'élève à organiser ses pensées, à rester attentif et à ajuster ses actions. Quatre fonctions sont particulièrement importantes chez les élèves ayant un TSA :

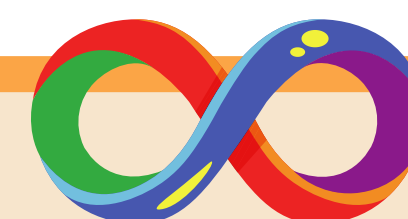
- **l'inhibition** - se retenir d'agir impulsivement et filtrer les distractions
- **la mémoire de travail** - garder et manipuler l'information en tête
- **la flexibilité cognitive** - s'adapter aux changements et passer d'une consigne à une autre
- **la planification/organisation** - prévoir les étapes d'une tâche, structurer son travail, gérer le temps et le matériel.



Afin de soutenir ces fonctions, des stratégies concrètes peuvent être mises en place en classe. La page suivante propose des pistes simples et efficaces que les enseignants peuvent utiliser pour favoriser l'inclusion des élèves ayant un TSA; ces stratégies bénéficient également à l'ensemble des élèves du primaire, incluant ceux présentant d'autres profils neurodivers.



MYTHES SUR LE TROUBLE DU SPECTRE DE L'AUTISME



Mythe 1 : « Les élèves ayant un TSA préfèrent être seul. »

Réalité : Beaucoup d'élèves ayant un TSA veulent des amis et des interactions, mais ils peuvent avoir de la difficulté avec : les règles sociales implicites, la communication non verbale et l'initiation d'une conversation.

Mythe 2 : « Tous les élèves ayant un TSA ont le même profil. »

Réalité : Le TSA est un spectre, ce qui signifie que chaque élève est différent. Deux élèves ayant un TSA peuvent avoir des besoins différents, mais aussi des forces différents.

Mythe 3 : « Les élèves ayant un TSA ont tous des difficultés intellectuelles. »

Réalité : Le TSA n'est pas un trouble intellectuel. Plusieurs enfants ont des capacités dans la norme, voire élevées. Les défis en classe sont surtout liés aux fonctions exécutives, à la communication et à la régulation.

STRATÉGIES FAVORISANT L'INCLUSION DES ÉLÈVES AYANT UN TROUBLE DU SPECTRE DE L'AUTISME EN CLASSE ORDINAIRE

Visent à outiller les enseignant(e)s dans la mise en place d'interventions inclusives, en attendant l'accès à des services plus spécialisés.

STRATÉGIES VISUELLES

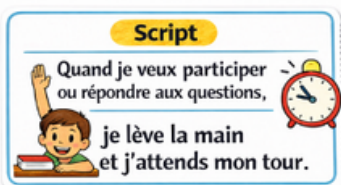
INDICES VISUELS POUR LE REPÉRAGE DANS LE TEMPS

Outils visuels qui aident l'élève à anticiper les activités et les transitions en classe régulière.

Peuvent inclure une minuterie visuelle ou un horaire des activités de la journée.



SUPPORTS VISUELS SOCIAUX



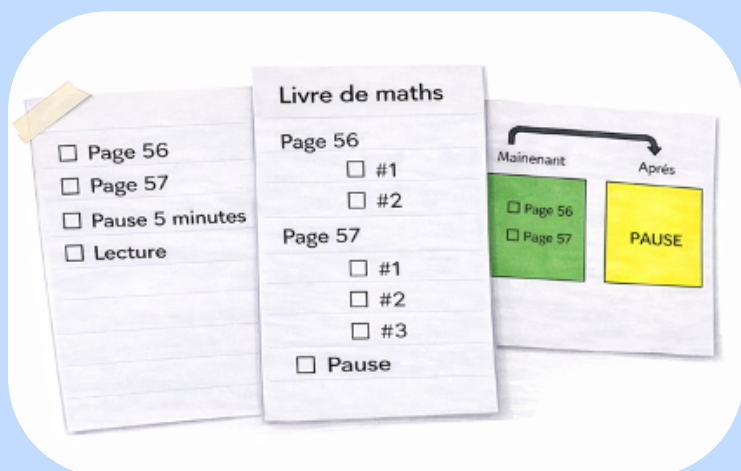
Scénarios et scripts visuels qui rendent les attentes sociales explicites.

Aident l'élève à comprendre quoi dire ou faire dans une situation.

SYSTÈME DE TRAVAIL

Structure de travail qui répond aux questions suivantes :

- Quoi faire ?
- Combien faire ?
- Quand est-ce que c'est terminé ?
- Quoi faire ensuite ?



AUTRES STRATÉGIES

CONSIGNES EXPLICITES



Instructions claires, directes et structurées, souvent présentées de façon systématique et répétée par l'enseignant.

Peuvent inclure des formulations précises, des étapes séquencées et une vérification de la compréhension.

RENFORCEMENTS POSITIFS

Encouragements qui soulignent et augmentent les comportements attendus en contexte de classe.



MÉDIATION PAR LES PAIRS

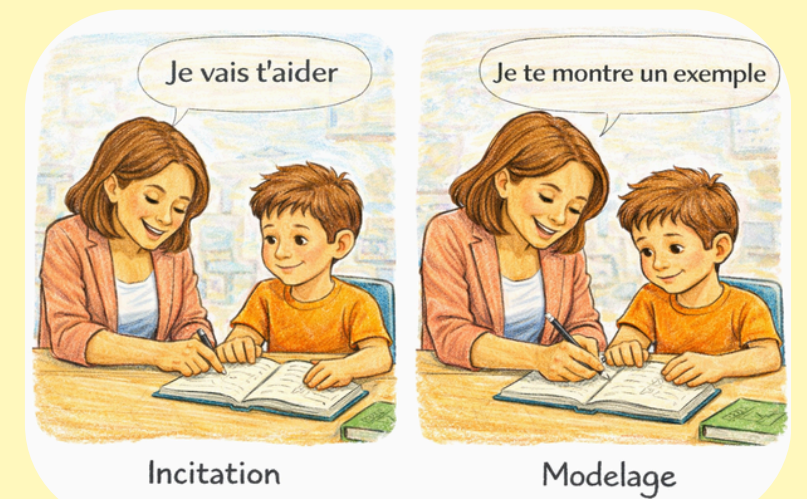


Mobilisation des pairs pour modéliser et soutenir les comportements adaptés, notamment pour accompagner l'élève dans certaines activités ou tâches plus difficiles.

INCITATION ET MODELAGE

L'incitation consiste en des aides graduées.

Le modelage consiste en une démonstration des comportements attendus par l'adulte (ex. : montrer comment réaliser une tâche en faisant un exemple concret devant l'élève).



MORCELLEMENT DE LA TÂCHE



Division d'une tâche en étapes simples et structurées en classe. Peut faire partie d'un système de travail ou être utilisé comme forme d'incitation pour faciliter l'exécution de la tâche.

SCANNE MOI POUR OBTENIR L'AFFICHE EN LIGNE!

Au sein de la communauté scientifique et de celle ayant obtenu un diagnostic de TSA, les préférences diffèrent quant à l'utilisation du langage axé sur la personne ou du langage axé sur l'identité. Cette infographie utilise le langage axé sur la personne (élève présentant un TSA) tout en respectant et reconnaissant le choix de ceux qui optent pour un langage fondé sur l'identité. L'utilisation du TSA seul réfère à la catégorie diagnostique.

